

**W**OMEN  
**SAFE** & CHILDREN

*Rapport d'activité 2025*

**PRÉVENIR,  
SOIGNER,  
RECONS—  
TRUIRE**



**Women Safe & Children** est un réseau pionnier de prise en charge interdisciplinaire des femmes, enfants et adolescents victimes de violences. Depuis plus de 10 ans, ses associations de terrain proposent des parcours de soin et de reconstruction sur mesure, articulant expertises juridiques, médicales, psychologiques et sociales pour accompagner chaque personne de manière cohérente et non retraumatisante. Avec sa tête de réseau et L'Académie, Women Safe & Children agit aussi en prévention, en formation, en sensibilisation et en plaidoyer. Le réseau défend une approche experte et non partisane, au service des victimes, des professionnel·les et de l'intérêt général. Sa mission tient en trois mots : prévenir, soigner, reconstruire.

**DIRECTRICE DE PUBLICATION :** FRÉDÉRIQUE MARTZ

**RÉDACTION :** MARIE LARUE, FRÉDÉRIQUE MARTZ

**CONCEPTION ÉDITORIALE ET GRAPHIQUE, ÉDITION,  
SÉCRÉTARIAT DE RÉDACTION ET MAQUETTE :**

**ANIMAL  PENSANT**

Toutes les photographies présentées dans le rapport appartiennent à Women Safe & Children.

# PRÉVENIR, SOIGNER, RECONSTRUIRE

**02** EN 2025, WOMEN SAFE & CHILDREN  
POURSUIT SA TRANSFORMATION

Par Frédérique Martz

**04** UN MODÈLE SOLIDE,  
ÉVOLUTIF ET RÉPLICABLE

**06** LE RÉSEAU WS&C,  
« C'EST UNE SOLIDARITÉ NATURELLE »

Par Noëlla Arnaudo, Élisabeth Giguelay et Eugénie Maguin

**08** L'ARTICULATION SOIN-PRÉVENTION,  
PILIER DE NOTRE MÉTHODE

**10** FORMER POUR PROTÉGER :  
AU CŒUR DE L'ACADÉMIE

**12** DÉPASSER LES CLIVAGES POUR  
REPENSER LES REPÈRES COLLECTIFS

Par Marie Larue

**14** OFFRIR À CHACUNE LE SUIVI  
DONT ELLE A BESOIN

# EN 2025, WOMEN SAFE & CHILDREN POURSUIT SA TRANSFORMATION



**FRÉDÉRIQUE MARTZ**

Fondatrice et présidente du réseau Women Safe & Children

**L'**année 2025 a marqué une étape importante dans notre trajectoire de transformation. Dans un environnement toujours plus exigeant, nous avons poursuivi avec détermination le cap fixé : faire évoluer en profondeur notre modèle, tout en consolidant nos acquis et notre capacité à innover.

Cette dynamique s'est traduite par des avancées concrètes. **Nous avons renforcé la clarté de notre positionnement systémique et poursuivi l'évolution de nos pratiques**, avec une exigence accrue en matière de qualité dans la prise en charge des femmes et mineurs victimes. Ces progrès sont le fruit d'un engagement collectif que je tiens à saluer : nos équipes ont su s'approprier ces transformations et contribuer activement à leur mise en œuvre.

## **L'ACADÉMIE, UN LEVIER STRUCTURANT**

L'Académie Women Safe & Children a joué un rôle central. Elle s'est affirmée comme un levier structurant de notre développement, contribuant à la fois à renforcer la prise de conscience collective de l'impact des

violences et à soutenir une professionnalisation indispensable, garante d'une plus grande cohérence dans nos approches. **Sa montée en puissance illustre pleinement notre engagement à investir durablement dans la prévention.**

Les résultats obtenus en 2025 confirment la pertinence des orientations engagées.

## **ABORDER 2026 AVEC CONFIANCE ET LUCIDITÉ**

Pour autant, nous restons lucides sur les défis qui demeurent. La transformation est un processus exigeant, qui suppose de continuer à innover.

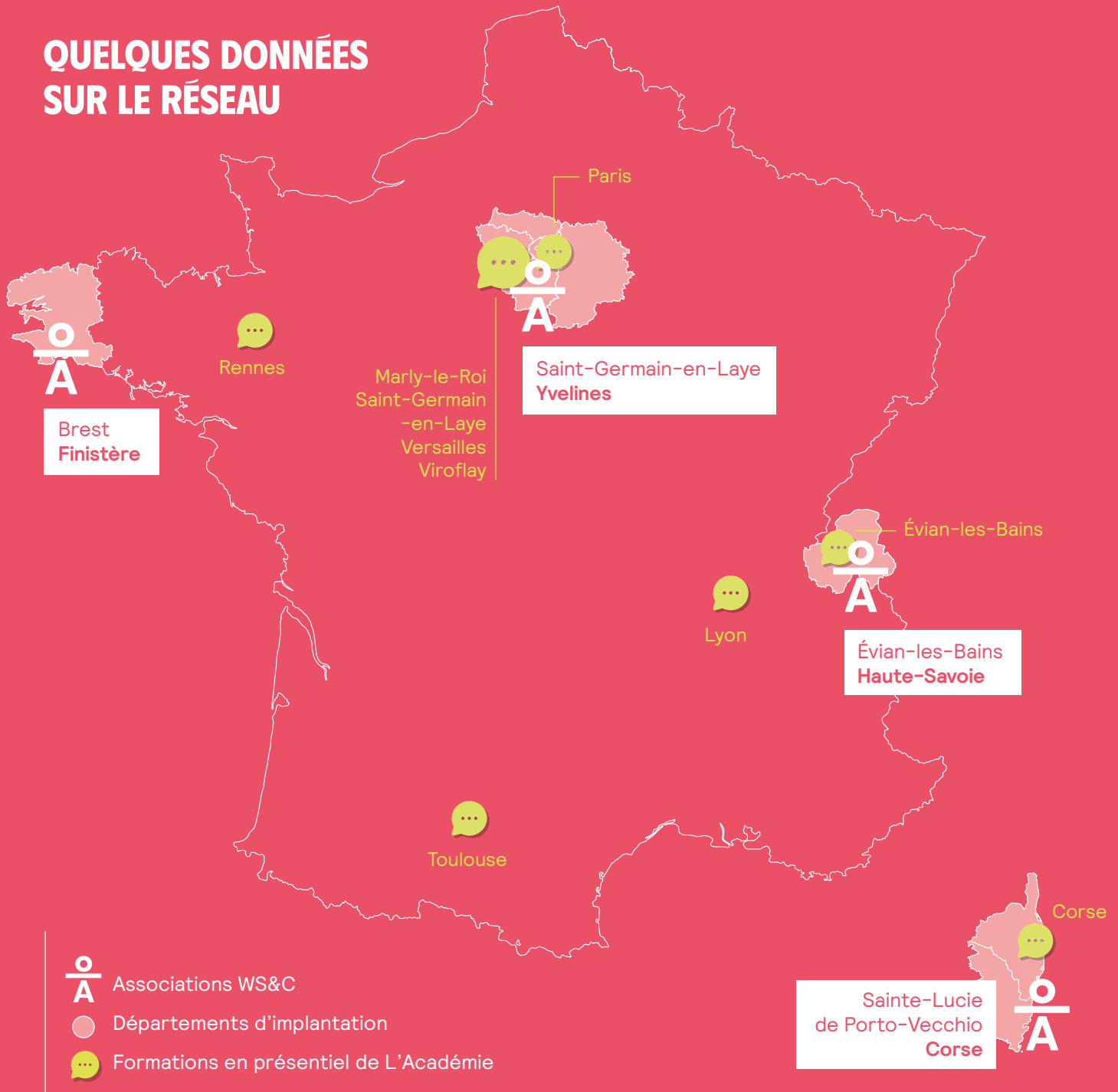
C'est avec cette double conviction – confiance dans nos acquis et lucidité sur le chemin à parcourir – que nous abordons 2026. **Notre ambition est claire : franchir une nouvelle étape en affirmant notre positionnement et en renforçant la singularité de notre modèle.**

Plus que jamais, nous sommes convaincus que la réussite durable de Women Safe & Children repose sur l'engagement des femmes et des hommes qui la composent, sur la transmission des savoirs et sur une exigence constante au service de la prévention.

## **UN CONTEXTE SOUS TENSION**

En 2026, l'action sociale fait face à une hausse des inégalités et à des besoins plus variés. **Les associations sont des acteurs de terrain incontournables, mais elles sont de plus en plus sollicitées pour compenser les limites des politiques publiques, ce qui met leurs ressources sous pression.** Il est donc nécessaire de mieux les soutenir, tout en préservant leur autonomie. Maintenir un équilibre entre professionnalisation et bénévolat reste également essentiel pour allier efficacité et valeurs humaines. ○

## QUELQUES DONNÉES SUR LE RÉSEAU



*En 2025...*

**1 398**

FEMMES VICTIMES  
ACCOMPAGNÉES

**395**

MINEURS ACCOMPAGNÉS, DONT  
114 DE L'AIDE SOCIALE À L'ENFANCE

**81**

PARENTS DE MINEURS  
ACCOMPAGNÉS

**1 220**

CITOYENS SENSIBILISÉS, DONT  
587 ÉTUDIANTS, 157 FUTURS ENSEIGNANTS  
ET 270 ÉLÈVES AVOCATS

**7 211**

HEURES D'ACCOMPAGNEMENT  
INTERDISCIPLINAIRE  
INDIVIDUEL

## QUI NOUS SOMMES

# UN MODÈLE SOLIDE, ÉVOLUTIF ET RÉPLICABLE

Le modèle Women Safe & Children se démarque par sa solidité dans le temps et par la dynamique d'innovation qui l'anime. En perpétuelles transformation et amélioration, le réseau se donne trois missions : accompagner les victimes, prévenir les violences, notamment par la formation et la sensibilisation, et essayer un modèle reproductible sur le territoire.

**D**epuis plus de 10 ans, Women Safe & Children s'appuie sur une gouvernance évolutive, conçue pour garantir la solidité et la continuité de son action. Ce cadre permet de coordonner une équipe interdisciplinaire de professionnel·les de santé,

juristes, travailleurs sociaux, forces de l'ordre et partenaires institutionnels, au service d'une prise en charge globale, gratuite et sécurisée des femmes et des mineurs victimes de violences.

À l'échelle nationale, le réseau coordonne les associations, harmonise les pratiques et veille

à la qualité des prises en charge. L'Académie renforce la formation et la sensibilisation. À l'échelle locale, chaque association s'appuie sur des instances de pilotage (conseil d'administration, comités opérationnels) qui garantissent un fonctionnement rigoureux et adapté aux réalités du terrain.

## Chiffres clés

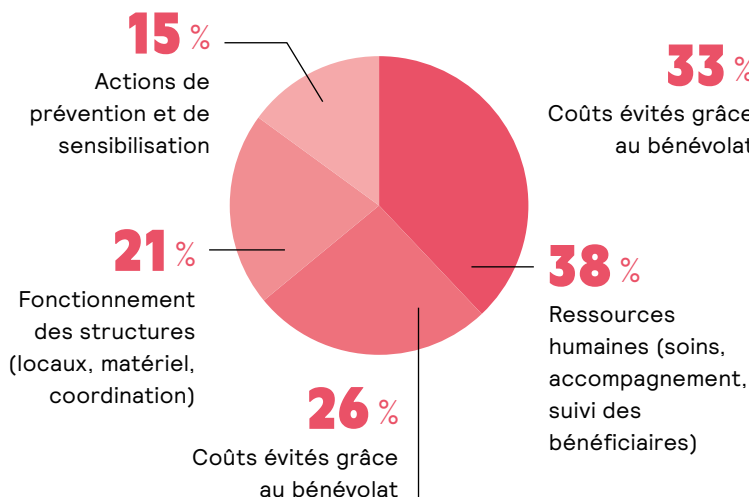
**1 270 483 €**

de budget global  
du réseau

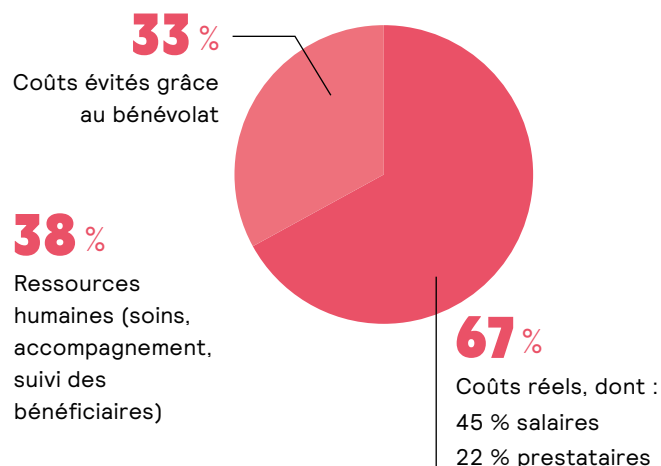
**439 000 €**

de contributions volontaires en nature  
(bénévolat, prestations gratuites...)

### La répartition des coûts



### Les coûts de fonctionnement



## UN MODÈLE ÉCONOMIQUE DIVERSIFIÉ

La fiabilité du modèle repose sur un équilibre entre financements publics, privés et ressources propres, notamment via L'Académie. Cette diversification limite la dépendance à une source

unique de financement et permet de sécuriser le développement des activités dans la durée.

## LE BÉNÉVOLAT, FACTEUR DE STABILITÉ

Pilier du modèle, le bénévolat renforce la capacité d'action du

réseau. Engagés dans la durée, les bénévoles contribuent à la continuité des accompagnements et à la stabilité des équipes, des facteurs essentiels pour une prise en charge efficace. ○

### Focus

## UNE DÉMARCHÉ D'AMÉLIORATION CONTINUE

Chez Women Safe & Children, l'amélioration continue structure l'ensemble des actions. Évaluation des pratiques, formation des équipes et mesure d'impact s'articulent pour renforcer la qualité des prises en charge et faire évoluer durablement les réponses aux violences.

**W**omen Safe & Children évalue son action à tous les niveaux. La satisfaction des bénéficiaires est mesurée via des questionnaires, complétés par les retours des partenaires et des bailleurs. L'évolution des partenariats et de la visibilité des actions font également l'objet d'un suivi.

L'Académie Women Safe & Children analyse de son côté la satisfaction des clients et des apprenants, les acquis post-formation ainsi que la fréquentation des événements.

La plateforme WS&C 3.0 assure le pilotage centralisé du réseau et garantit la traçabilité des actions, le suivi des indicateurs et l'amélioration continue de l'accompagnement.

## DES ÉQUIPES SOUTENUES ET FORMÉES EN CONTINU

Le renforcement des compétences est au cœur du modèle. L'Académie propose au minimum deux formations internes par an, construites à partir des besoins identifiés sur le terrain et animées par des experts internes et externes. Elles sont complétées par des staffs quotidiens, des temps d'analyse des pratiques et des espaces de cohésion, indispensables pour accompagner des équipes confrontées à la violence et au traumatisme. La dernière formation, consacrée à la résilience et aux leviers permettant aux victimes de redevenir actrices de leur reconstruction, illustre cette articulation entre apports

théoriques, outils concrets et soutien des professionnel·les.

## ÉVALUER L'IMPACT DES ACTIONS

En 2026, une nouvelle étape sera franchie avec la mise en place d'une évaluation scientifique de l'impact des parcours de reconstruction. Élaborée avec des chercheurs, elle s'appuie sur les standards de la psychologie clinique et sociale. Elle permettra d'objectiver les évolutions psychosociales liées à l'accompagnement, de mieux identifier les leviers de transformation et d'ajuster les interventions sur la base de données robustes. Finalisé fin septembre 2026, le protocole sera déployé immédiatement, avec des premiers résultats attendus en fin d'année.

## L'innovation pédagogique à L'Académie

L'Académie poursuit un objectif clair : rendre accessibles des sujets complexes sans en atténuer la gravité, pour provoquer une véritable remise en question. Nos contenus aident à identifier les mécanismes de défense – déni, minimisation, banalisation – et à interroger ses représentations. Grâce à des supports variés et à des outils immersifs, chacun peut se mettre à la place de l'autre, développer son empathie et faire évoluer durablement ses pratiques.

QUI NOUS SOMMES

# LE RÉSEAU WS&C, « C'EST UNE SOLIDARITÉ NATURELLE »

Solidarité, expertise partagée, engagement de terrain... Les trois directrices d'associations Women Safe & Children Noëlla Arnaudo (Yvelines), Élisabeth Giguelay (Haute-Savoie) et Eugénie Maguin (Finistère) racontent ce que change le travail en réseau. Pour les équipes comme pour les bénéficiaires, c'est un modèle unique qui sécurise les victimes, enrichit les pratiques et renforce l'impact des accompagnements.



Tous les membres des quatre associations du réseau Women Safe & Children se sont réunis pour célébrer 10 ans d'actions contre les violences en 2024.

sécurité, presque une seconde maison. Ils peuvent parler sans crainte, sans peur du jugement ou des répercussions.

**É. G. |** Et surtout, tout repose sur une vision globale et interdisciplinaire, où chaque personne et métier joue un rôle essentiel : c'est ce qui fait la spécificité de Women Safe & Children et de sa prise en charge coordonnée des victimes.

## QUELLES VALEURS PORTE LE RÉSEAU ?

**N. A. |** La solidarité est centrale. On a toutes et tous un rôle à jouer pour que moins de gens soient laissés de côté.

**E. M. |** Il y a aussi l'engagement, profondément ancré dans les territoires.

**É. G. |** Et une évidence dans le réseau : quand quelqu'un a une info, elle la partage. Il n'y a pas de prise de pouvoir, c'est une solidarité naturelle.

## QU'A SIGNIFIÉ POUR VOUS REJOINDRE LE RÉSEAU WOMEN SAFE & CHILDREN ?

**Élisabeth Giguelay |** On fait partie d'une grande équipe. On se voit peu, mais on avance ensemble. Et ça, ce n'est pas si courant.

**Noëlla Arnaudo |** Pour moi, Women Safe & Children était déjà un partenaire clé lorsque je travaillais à l'Aide sociale à l'enfance. Le seul vers qui orienter à la fois des femmes et des mineurs victimes. Rejoindre le réseau, c'était changer de posture : passer d'un cadre perçu comme contrôlant à un lieu où les familles viennent librement

chercher de l'aide.

**Eugénie Maguin |** C'est se retrouver autour de valeurs communes et bénéficier de toute l'expertise du réseau pour agir concrètement sur son territoire.

## QU'EST-CE QUI CARACTÉRISE LES ASSOCIATIONS DU RÉSEAU ?

**E. M. |** Nous ne sommes ni un hôpital ni un commissariat. Les associations du réseau sont des lieux uniques où l'on vient chercher de l'aide et de la réparation.

**N. A. |** Les femmes et mineurs bénéficiaires nous disent souvent que c'est un endroit où ils sont en

## QU'APPORTE CONCRÈTEMENT LA MISE EN RÉSEAU DES ASSOCIATIONS ?

**N. A. |** Les regards croisés, les protocoles partagés : c'est un gain de temps et une vraie réassurance. Et cela rompt l'isolement des postes de direction. Faire partie d'un réseau national permet aussi d'aller chercher des financements privés d'une autre ampleur.

**É. G. |** Quand on est éloignée géographiquement, savoir qu'on peut s'appuyer sur les autres associations du réseau est essentiel.

**E. M. |** Pour une structure récente, cela permet d'aller plus vite, d'éviter de repartir de zéro et de gagner en crédibilité.

### ET POUR LES BÉNÉFICIAIRES ?

**N. A. |** Le réseau permet une continuité de prise en charge. Récemment, une bénéficiaire qui déménageait a pu être orientée de l'association des Yvelines vers celle de Haute-Savoie, le relais est assuré. Et la visibilité du réseau ouvre des opportunités : projets, partenariats, activités qui deviennent de véritables leviers thérapeutiques.

**É. G. |** Il y a aussi une garantie de qualité, de sécurité, d'anonymat, quel que soit le territoire.

**E. M. |** Communiquer entre nous, c'est mieux accompagner. Nous bénéficions du regard de

« *Communiquer entre nous, c'est mieux accompagner.* »

# 85

PROFESSIONNEL·LES  
DONT 47 BÉNÉVOLES

# + 30

STRUCTURES PARTENAIRES  
ACTEURS DU TERRITOIRE

## Le réseau en chiffres

professionnel·les qu'on n'a pas forcément sur notre territoire et améliorons notre compréhension des problématiques rencontrées.

### EN QUOI LA MÉTHODE WOMEN SAFE & CHILDREN EST-ELLE SPÉCIFIQUE ?

**E. M. |** L'interdisciplinarité est au cœur du modèle : santé, juridique, psychologique, mais aussi approche psychocorporelle. J'ai personnellement été séduite par l'approche globale proposée aux femmes et aux mineurs victimes.

**N. A. |** Le modèle associatif nous donne une liberté d'action précieuse pour créer de nouveaux outils, expérimenter, s'adapter. Mais Women Safe & Children, c'est aussi la gratuité complète des soins et le haut niveau de qualification des professionnel·les qui y exercent.

**É. G. |** Et toujours avec cette idée de collectif. Infirmière, masseuse ayurvédique, médecin, psychologue... Aucun métier ne prend le dessus sur un autre, tout le monde a son rôle à jouer.

### QUELS SONT LES PRINCIPAUX DÉFIS POUR FAIRE VIVRE ET DÉVELOPPER LE RÉSEAU ?

**N. A. |** Le principal défi reste le

financement. Rien n'est jamais acquis. Chaque année, il faut reconstruire les équilibres, sécuriser les budgets, parfois dans l'urgence. Et pourtant, les besoins, eux, ne diminuent pas.

**É. G. |** On nous dit souvent « bravo », mais cela ne suffit pas. Derrière, il faut des moyens concrets pour continuer à accueillir, accompagner, protéger. Sans financements, ce sont des structures essentielles qui peuvent disparaître.

**E. M. |** Le paradoxe est là : l'utilité est reconnue, les demandes augmentent, mais les ressources restent fragiles. Se développer, ouvrir de nouvelles structures, accompagner plus de victimes... tout dépend de notre capacité à mobiliser des financements durables.

### QUELLES AMBITIONS POUR LE RÉSEAU ?

**N. A. |** Qu'aucune femme victime de violences ne soit sans solution, où qu'elle se trouve.

**E. M. |** Continuer à grandir, à accompagner plus de bénéficiaires, et renforcer les temps de partage entre nous.

**É. G. |** Devenir une porte d'entrée évidente pour les femmes et les mineurs victimes, tout en développant notre présence sur les territoires. ○

## Perspectives 2026-2027

### Créer un réseau territorial

où chaque acteur est relié et où les échanges sont instantanés, afin d'améliorer nos actions.

### Renforcer la prévention

en développant des outils pédagogiques interactifs pour sensibiliser et protéger avant qu'il ne soit trop tard.

### Communiquer pour toucher

un public plus large grâce à la diffusion de témoignages de bénéficiaires.

# L'ARTICULATION SOIN-PRÉVENTION, PILIER DE NOTRE MÉTHODE

Chez Women Safe & Children, les professionnel·les de la prise en charge sont aussi celles et ceux qui mènent les actions de prévention et de formation à L'Académie. Cette passerelle entre soin et prévention crée des synergies et permet d'améliorer sans cesse les activités du réseau au service de ses missions.

**A**ucune journée ne se ressemble chez Women Safe & Children. La diversité des situations et des actions impose une organisation précise : les professionnel·les peuvent alterner entre prises en charge individuelles, animation de dispositifs collectifs et interventions de prévention ou de formation pour L'Académie.

## UNE ÉQUIPE EXPERTE, DU SOIN À LA TRANSMISSION

Au cœur du modèle, une même dynamique : articuler soin et transmission. Les formateurs et formatrices de L'Académie sont avant tout des professionnel·les de terrain, engagés auprès des victimes au sein des associations du réseau.

Par exemple, les professionnel·les spécialisés en psychotraumatologie mobilisent à la fois leurs connaissances et leur expérience clinique lors des formations. Ils et elles présentent les impacts des violences sur la santé mentale et physique, éclairent les réactions post-traumatiques et les mécanismes d'adaptation observés chez les victimes. Cette articulation garantit des formations incarnées,

directement nourries de situations réelles.

## DES EFFETS CONCRETS POUR LES PROFESSIONNEL·LES...

Les résultats sont tangibles. Les témoignages et exemples issus du terrain permettent aux personnes participantes de mieux comprendre les mécanismes des violences et de se positionner comme acteurs et actrices de changement.

Les professionnel·les impliqués de près ou de loin dans l'accueil des victimes développent des capacités plus fines : repérer les situations à risque, accueillir la parole, orienter et travailler en réseau avec d'autres acteurs.

## ... ET POUR LES ORGANISATIONS ET LES VICTIMES

Du côté des entreprises et des citoyens, les actions de sensibilisation renforcent l'attention portée à la santé physique et mentale au travail. Elles favorisent des environnements plus proactifs face aux violences.

Pour les victimes, les bénéfices sont directs : accès plus rapide aux



▲ Johanna, une des psychologues de Women Safe & Children Yvelines, reçoit une mère et son enfant en consultation.

soins, meilleure coordination des démarches juridiques, parcours de suivi et de reconstruction plus fluides. Leurs sentiments de sécurité et d'autonomie en sont renforcés.

Cette dynamique contribue à limiter la répétition des violences et à réduire leurs conséquences somatiques, psychiques et sociales.

## UNE INTERDISCIPLINARITÉ AU SERVICE DES PARCOURS

Ce continuum entre soin et prévention repose sur une collaboration étroite entre disciplines. Grâce à la concertation systématique au sein du staff de l'équipe interdisciplinaire Women Safe & Children, l'association collabore efficacement avec la police, la justice ainsi que les secteurs social et éducatif. Le partage d'informations, la coconstruction de protocoles et les temps de synthèse communs sécurisent le parcours des victimes tout en encourageant le soutien entre professionnel·les. ○

## « Ces échanges entre les générations sont essentiels »



En 2025, Women Safe & Children a accueilli une vingtaine d'étudiants en stage. Pour clore son troisième semestre d'internat de médecine générale, Émilie Bui a été accompagnée par la Dr Adeline Vautherot, médecin généraliste au sein de l'association — une expérience formatrice des deux côtés.

### EN QUOI A CONSISTÉ CE STAGE ?

**Dr Adeline Vautherot** | Émilie est déjà médecin. Elle a participé aux consultations, d'abord en binôme, puis de façon plus autonome, toujours sous supervision et avec des temps d'échange.

**Émilie Bui** | J'ai observé et participé à des consultations de femmes victimes de violences, contribué à leur évaluation clinique et à leur suivi. J'ai aussi découvert le travail en équipe interdisciplinaire, dans un cadre très différent du cabinet : avec un temps dédié, une coordination étroite entre professionnel-les et une attention particulière portée à l'écoute et à l'accompagnement global.

### QU'EN RETENEZ-VOUS ?

**Dr A. V. |** Les internes sont très réceptifs. Nous avons beaucoup échangé sur la manière d'intégrer ces apprentissages dans leur pratique future. Émilie sera plus à l'aise pour le dépistage et la prise en charge des violences. De mon côté, cela me permet aussi de questionner ma pratique et d'échanger entre pairs.

**É. B. |** Cette expérience m'a fait gagner en confiance, tout en me montrant la difficulté du repérage, notamment en médecine générale, où le temps est contraint. J'ai retenu l'importance d'une approche globale — médicale, psychologique, sociale et juridique — ainsi que celle de l'écoute, de la posture non jugeante et du respect du rythme des patientes.



**Dr Adeline Vautherot**  
Médecin généraliste chez  
Women Safe & Children



**Émilie Bui**  
Étudiante

C'est un apport majeur, qui comble un manque du cursus.

### POURQUOI FAVORISER CES ÉCHANGES ?

**Dr A. V. |** Les étudiants apprennent par l'expérience. Une structure pluriprofessionnelle comme Women Safe & Children les fait sortir du cadre classique et pousse les professionnel-les en exercice à expliciter leurs pratiques.

**É. B. |** Ces échanges intergénérationnels sont essentiels. Les violences sont fréquentes et encore insuffisamment dépistées. Former les jeunes médecins qui se trouvent souvent en première ligne améliore le repérage et l'orientation des patientes. Cette expérience m'a aussi fait comprendre l'importance du travail en réseau. Elle transforme durablement la manière de pratiquer : je serai plus attentive, plus à l'écoute et plus à l'aise sur ces sujets sensibles qui font pleinement partie de mon rôle de médecin généraliste. ○

## Perspectives 2026-2027

### Poursuivre la formation continue

de nos équipes pour renforcer l'amélioration de nos pratiques.

### Structurer une équipe de formatrices et de formateurs

sur tout le territoire, porteuse de nos valeurs et animée par une communauté engagée.

### Renforcer le travail en réseau et promouvoir le secret partagé

pour garantir aux victimes un dossier juridique protecteur.

# FORMER POUR PROTÉGER : AU CŒUR DE L'ACADÉMIE



Mieux comprendre pour mieux protéger : c'est une conviction portée par L'Académie Women Safe & Children. Cette émanation du réseau d'associations sensibilise et forme chaque année des professionnel·les et des citoyens pour changer les regards et les pratiques. Une offre ancrée dans le réel, pensée pour transformer les réponses aux violences.

▲  
« La roue de la violence a particulièrement marqué nos étudiants », témoigne l'École supérieure d'art dramatique de Paris à la suite des interventions de sensibilisation de L'Académie.

« **D**epuis la formation, ma manière d'accueillir les victimes a vraiment évolué », déclare un policier municipal.

Derrière chaque intervention de L'Académie Women Safe & Children, un enjeu : informer sur les violences sous toutes leurs formes pour mieux les prévenir et protéger les victimes.

## COMBLER UN MANQUE DE REPÈRES

Les violences restent entourées d'idées reçues. Leurs mécanismes et leurs effets sont encore mal connus, tout comme les réponses juridiques ou institutionnelles adaptées. Résultat : des réactions inappropriées, parfois contre-productives malgré de bonnes intentions. « La formation m'a permis de revoir certaines représentations », témoigne un autre policier. Changer de regard est souvent le premier levier d'action.

L'Académie s'adresse à tous les publics (professionnel·les, organisations, grand public) issus de tous types de secteurs : social,

santé, justice, éducation ou encore sport. **Sa force : une offre complète et concrète, directement nourrie de l'expérience de terrain acquise au sein du réseau Women Safe & Children.**

## CONSTRUIRE DES RÉPONSES SUR MESURE

L'offre est structurée en trois axes : sensibiliser, développer les compétences et promouvoir une posture éthique et empathique. Elle propose **des parcours modulaires et sur mesure** pour mieux anticiper et réagir face à des situations de violences et de vulnérabilité susceptibles de toucher n'importe qui, quel que soit le milieu.

Elle met à disposition des outils clés en main, organise des conférences, propose des formations certifiées Qualiopi et un accompagnement personnalisé, permettant à **chaque organisation de construire une offre interne adaptée à ses enjeux.** Les supports pédagogiques et les opérations de sensibilisation ouvrent le dialogue et lancent les premières actions de prévention. En présentiel ou à distance,

les formations renforcent les compétences tout en s'adaptant aux contraintes de chaque secteur. Les missions de conseil accompagnent la structuration des procédures et des dispositifs internes.

## TRANSFORMER DURABLEMENT LES PRATIQUES

L'Académie adopte une approche interdisciplinaire et délivre des savoirs immédiatement mobilisables. Elle s'appuie sur l'expertise juridique, psychologique et médico-sociale développée au contact des victimes, ainsi que sur l'expertise managériale. **Études de cas, mises en situation, échanges entre pairs : ses méthodes actives ancrent les apprentissages.**

« Les exemples concrets facilitent la mise en application », souligne un participant. Les professionnel·les repartent avec des outils directement utilisables : repérer les signaux faibles, accueillir la parole, orienter les victimes, activer les bons dispositifs. Au-delà des connaissances, c'est la posture qui évolue. « Je comprends désormais que le récit peut être confus à



## Nos dispositifs pour couvrir le continuum des violences



### Prévention

Événements, sensibilisations, ateliers : des dispositifs sur mesure, pensés pour s'adapter aux enjeux, aux publics et aux messages de chaque organisation.



### Formation

Des parcours professionnel-les et de formation continue pour les entreprises, les secteurs santé, social, sport, les universités, écoles et les acteurs de la sécurité et de la justice.



### Conseil & accompagnement

Des interventions ciblées et une offre 360° pour construire des réponses globales, cohérentes et adaptées à chaque structure.



### Outils & contenus en ligne

Kits clés en main, ressources pédagogiques, campagnes de sensibilisation : des supports accessibles pour informer, former et agir dans la durée.

cause du traumatisme», explique un policier. Dans les entreprises, on évoque « des clés pour mieux anticiper » et « une approche concrète, directement utile ». Autant d'évolutions des perceptions qui renforcent durablement la prévention et la qualité des prises en charge.

En choisissant L'Académie Women Safe & Children, les organisations agissent à double niveau : elles font évoluer les pratiques pour améliorer la sécurité et la qualité de vie au travail, tout en finançant directement la prise en charge dans le réseau. ●

#### EN SAVOIR PLUS

[www.academie-women-safe.com](http://www.academie-women-safe.com)

## Témoignage bénéficiaire

*Depuis septembre 2023, nous faisons appel chaque année à L'Académie pour dispenser une sensibilisation obligatoire aux violences sexistes et sexuelles aux étudiants et aux intervenants.*

*Cette formation a eu des effets concrets : elle a libéré la parole au sein de l'école, conduit à la rédaction d'une charte éthique et fait évoluer certaines pratiques pédagogiques, notamment dans le travail sur le corps. Les étudiants se sentent aujourd'hui davantage en confiance dans leur environnement.*

*Nous avons d'ores et déjà déployé cette formation de grande qualité dans les autres départements musique et danse de l'école.*

**L'ÉCOLE SUPÉRIEURE D'ART  
DRAMATIQUE DE PARIS**

## Perspectives 2026-2027

### Développer des formations

ancrées dans les réalités du terrain, y compris sur des enjeux élargis de santé mentale et gestion du stress en entreprise.

### Former autrement et changer les pratiques

grâce à des pédagogies incarnées, interdisciplinaires et centrées sur les parcours des victimes.

### Outiller des professionnel-les

capables d'identifier, d'accueillir et d'accompagner les victimes sans violence ni jugement.

# DÉPASSER LES CLIVAGES POUR REPENSER LES REPÈRES COLLECTIFS

En plus d'avoir structuré une offre de formation parmi les plus abouties du secteur, Women Safe & Children mène des actions de sensibilisation et de plaidoyer auprès d'acteurs publics et privés. Son objectif : que l'ensemble de la société se mobilise de façon systémique, face à l'urgence des violences.

**Q**uand nous entrons dans une salle pour parler de violences et de psychotraumatisme, la tension est palpable : regards fuyants, postures fermées, résistances silencieuses. Nous posons d'emblée le cadre : **nous ne sommes ni dans l'idéologie ni dans la stigmatisation, mais dans l'exposé de faits et dans le partage d'une expérience construite au contact des victimes.** Les chiffres figent la salle. Les récits de victimes ferment les visages. Une réflexion silencieuse s'installe. Nous le sentons : l'auditoire est capté, les polémiques contournées. Nous pouvons avancer ensemble.

## 2025, MONTÉE EN PUISSANCE

En 2025, L'Académie Women Safe & Children a franchi un cap : structuration renforcée, mission clarifiée, suivi Qualiopi consolidé, recrutement d'expertes et d'experts. Grâce à ce socle solide, nous accompagnons aujourd'hui les acteurs publics et privés avec un haut niveau d'exigence.

À l'échelle du réseau, nous avons également intensifié notre plaidoyer

auprès des ministères, des Armées, des Agences régionales de santé et des préfetures, en portant la voix des victimes pour faire évoluer les politiques publiques et les pratiques de terrain.

Dans le même temps, nos actions se sont déployées : sensibilisations, formations en entreprise, interventions auprès des directions, des ressources humaines, des managers, des agents publics ou des institutions régaliennes.

## ACCOMPAGNER LA REMISE EN QUESTION, MENER À L'ACTION

**Partout, l'objectif reste le même : provoquer une remise en question collective des repères.** Redéfinir ce qui est acceptable, questionner les normes, donner des clés sur le respect et le consentement, réduire la banalisation et la minimisation des faits. Pourtant, nous le savons, une seule intervention ne suffit pas à transformer un conditionnement social ancré. C'est pourquoi nous construisons des partenariats durables avec les équipes des organisations, pour ancrer un changement profond des regards



et des comportements. C'est là que la bascule devient possible.

Parce que ces sujets exigent rigueur et responsabilité, **nous refusons les interventions standardisées ou improvisées.** Chaque action est préparée, avec un cadre protecteur pour toutes et tous, en particulier pour les victimes présentes, visibles ou silencieuses. **Notre expérience de terrain fait toute la différence :** nous incarnons la parole des victimes, leurs souffrances et l'aveuglement de la société. En partageant des situations concrètes et récentes, nous faisons émerger l'empathie et, avec elles, l'envie d'agir.

**Notre ambition est claire : faire de la lutte contre la violence un enjeu collectif, provoquer une réponse systémique et permettre à chaque acteur – institution, entreprise, citoyens – de se sentir légitime et capable d'agir. ○**

**Marie Larue**, psychologue clinicienne et directrice pédagogique de L'Académie

## QUELQUES ACTIONS DE PRÉVENTION EN 2025



### Janvier

Dans le podcast en 6 épisodes « Quand les mots défient la violence », la journaliste Ophélie Barbier nous plonge dans le quotidien des équipes du réseau Women Safe & Children.

### Mars

L'équipe de Women Safe & Children Yvelines évoque la façon dont l'argent est utilisé comme outil de domination dans le documentaire *Les femmes riches ne courent pas les rues* de Véronique Préault.



### Mai

Le documentaire *Étudiantes en terrain miné* auquel a participé Women Safe & Children est diffusé.

### Juin

Colloque « Au cœur des violences : une approche interdisciplinaire et systémique pour prévenir et agir dans les territoires » organisé par Women Safe & Children.



### Septembre

Accompagnement de plusieurs universités et grandes écoles en pré-rentrée pour sensibiliser les étudiants aux violences sexuelles et sexistes, et sécuriser l'année à venir.

## Perspectives 2026-2027

### Développer une communauté engagée

grâce à nos actions de sensibilisation et à nos prises en charge.

### Créer des événements fédérateurs

pour transformer nos communautés en réseau actif.

### Renforcer le plaidoyer

en adhérant à des actions collectives efficaces.

### Novembre

Action de sensibilisation des agents du ministère de l'Éducation nationale et du ministère de l'Intérieur au dépistage des victimes de violences conjugales.

# OFFRIR À CHACUNE LE SUIVI DONT ELLE A BESOIN

Prendre en charge les violences, ce n'est jamais appliquer une méthode unique. Chez Women Safe & Children, l'accompagnement repose sur une approche globale, structurée par le secret partagé, qui permet de construire pour chaque femme un parcours coordonné, ajusté à son histoire et à ses besoins.

**A** Women Safe & Children, un constat guide notre action : si les mécanismes des violences sont toujours les mêmes, chaque parcours est unique. L'accompagnement des femmes et mineurs victimes de violences ne peut donc être standardisé. Il se construit sur mesure, en s'adaptant au rythme, aux besoins et aux ressources de chaque individu.

## DU SUIVI INDIVIDUEL À LA FORCE DU COLLECTIF

**Le point de départ est toujours individuel.** Il permet de mettre des mots sur les violences subies, de stabiliser l'état de santé autant que possible et d'activer, si nécessaire, des mesures de protection. Ce suivi peut être psychologique, juridique, social ou médical, assuré par une

équipe de professionnel·les formés aux violences, qui travaillent en lien étroit.

**Une fois cette première étape engagée, le collectif peut prendre le relais.** Des parcours de reconstruction, groupes de parole et ateliers ponctuels ou récurrents réunissent des femmes aux expériences proches. Ce cadre favorise l'entraide, rompt l'isolement et permet à chacune de poursuivre son chemin aux côtés d'autres, si cela peut lui être bénéfique. Les professionnel·les accompagnent cette dynamique, veillant à offrir un

► **Lors du premier parcours de reconstruction proposé par Women Safe & Children, les femmes apprennent des techniques de gestion des émotions – ici par point de pression.**



## Le secret partagé, c'est quoi ?

C'est le fait d'échanger sur le parcours d'une personne entre professionnel·les en charge de son suivi, en respectant certaines conditions. Le but : que médecins, infirmières, psychologues, avocats, juristes et travailleurs sociaux croisent leurs perspectives pour construire ensemble une prise en charge efficace et cohérente. Les bénéfices d'une telle approche sont énormes. **Les victimes n'ont plus à répéter leurs récits à chaque professionnel·le, ce qui risquerait de réactiver leur traumatisme.** Leurs démarches sont moins complexes et davantage axées sur un partage sécurisé et personnalisé. **Le secret partagé n'est pas inscrit dans la loi, mais son usage s'appuie sur un cadre juridique concret : le Code de l'action sociale et des familles.** C'est la possibilité pour des professionnel·les d'échanger certaines informations couvertes par le secret professionnel – en concertation avec la personne concernée.

espace sécurisant et bienveillant où chacune avance à son rythme.

## DES PARCOURS CONSTRUITS À PLUSIEURS

Rien n'est figé. Chaque accompagnement se construit avec la personne concernée et




l'ensemble de l'équipe. Les situations de violences intrafamiliales sont souvent marquées par le huis clos, la complexité des liens et l'emprise. Aucun professionnel-le ne peut percevoir seul-e l'ensemble de la dynamique auteur-victime.

**Soutenue par le secret partagé, l'interdisciplinarité permet de penser ensemble, de croiser les regards, de confronter les analyses et d'ajuster les réponses.** Elle ne se limite pas à la coexistence de plusieurs métiers en un même lieu, elle n'est pas une juxtaposition de disciplines.

**Elle repose sur un dialogue constant entre psychologues, juristes, médecins et travailleurs sociaux.**

Chaque professionnel-le contribue, dans le respect de la confidentialité, à une compréhension globale de la situation.

Les décisions se prennent collectivement, en lien étroit avec la femme accompagnée. Grâce à cette articulation, Women Safe & Children propose un accompagnement cohérent et adapté aux besoins de chacune. 

### Témoignage bénéficiaire

*Lors de ma première venue chez Women Safe & Children, j'ai immédiatement rencontré plusieurs professionnelles : la directrice, une infirmière, une juriste, puis une psychologue, avec qui un rendez-vous a été planifié. Cette prise en charge interdisciplinaire m'a profondément rassurée. Tous les aspects de ma situation étaient pris en compte, sans que j'aie à formuler moi-même chaque besoin.*

*Au fil de mon parcours, j'ai été orientée vers les bonnes personnes au bon moment : juriste, policière, médecin,*

*assistantes sociales. Je n'ai jamais eu le sentiment de devoir répéter mon histoire inutilement. Chaque nouvelle rencontre se faisait avec la même qualité d'écoute, de compréhension et d'absence de jugement.*

*Chez Women Safe & Children, on se sent en confiance et en sécurité. C'est l'un des rares endroits où je me suis sentie réellement comprise dans ce que j'avais vécu. J'ai aussi apprécié que l'association sollicite mon accord avant tout échange à mon sujet, y compris avec mon avocate.*

## Perspectives 2026-2027

### Développer la téléconsultation

pour « aller vers » autrement, favoriser des parcours de reconstruction durables et agir à la fois sur le soin et la prévention.

### Maintenir un haut niveau de qualité

dans les prises en charge, malgré un contexte économique contraint.

### Renforcer la communauté de bénévoles experts

afin d'élargir les modalités d'accompagnement et de soutenir la reconstruction des femmes.

## LES AIDER À REDEVENIR DES ENFANTS

Women Safe & Children accompagne les enfants et adolescents victimes de violences depuis ses débuts. Le réseau adapte son action aux besoins spécifiques des mineurs, qui sont en pleine construction et ont besoin de retrouver des personnes de confiance. Notre objectif : les aider à mettre des mots sur leurs souffrances, les croire et les protéger.



▲ L'accompagnement des enfants nécessite de se mettre à leur hauteur et de les rejoindre là où ils et elles se trouvent.

« **J**'étais stressée, c'est comme si j'avais une boule dans le ventre et dans le dos qui me faisait mal », raconte Alice, 10 ans. « Je pleurais, j'avais des crises d'angoisse. Je ne parlais plus, j'avais des mauvaises notes. Je voulais tout simplement tout arrêter. Je pensais au suicide pour être mieux là où je serais. » Derrière ces mots : des coups, des menaces de mort, des scènes terrorisantes. Les enfants victimes et témoins de violences n'ont plus la vie des enfants de leur âge : ils grandissent enfermés dans la terreur de ce qu'ils voient, de ce qu'ils subissent ou de ce qui pourrait arriver.

### DES VIOLENCES ENFIN RECONNUES, PAS ENCORE ENTENDUES

Depuis 2019, la législation française reconnaît qu'un enfant exposé aux violences conjugales est une victime à part entière. Une avancée qui met des termes juridiques sur ce que

les professionnel·les observent depuis longtemps : les violences sur un parent abîment tout autant l'enfant, dans son corps, sa tête et sa construction.

Pourtant, la parole des mineurs peine encore à se faire entendre. **On la juge peu crédible, on craint les mensonges, on invoque les droits de pères violents. Pour beaucoup, c'est une double traumatisation** : après avoir subi la violence, ils ne sont pas écoutés, pas crus, souvent remis aux mains de leur bourreau. Sans réelle protection, comment éviter le piège de la répétition ?

### REJOINDRE LES MINEURS LÀ OÙ ILS SONT

Au sein de notre réseau, les mineurs bénéficient d'un accompagnement thérapeutique global, assuré notamment par des psychologues formés au trauma complexe, une forme de traumatisme qui touche 90 % des mineurs reçus. Leur travail exige un niveau d'expertise élevé, mais aussi un haut degré de créativité pour rejoindre les

enfants là où ils et elles sont et les aider à se reconstruire.

À notre suivi individuel s'ajoutent des ateliers. **L'équithérapie permet par exemple de reprendre confiance grâce au lien avec l'animal : le contact avec le cheval, sa présence apaisante et la relation de coopération restaurent peu à peu le sentiment de sécurité des enfants.** Une séance de sophrologie les aide à apprivoiser leurs angoisses : par la respiration, l'ancrage corporel et des images ressources, ils découvrent qu'ils peuvent faire baisser la « boule dans le ventre » qu'évoque Alice.

Notre dispositif assure un cadre sécurisant aux enfants, avec une personne de référence stable, une équipe coordonnée, un environnement protecteur, et un suivi aussi long que nécessaire. En écoutant, guidant et protégeant les enfants, nous ouvrons une autre voie pour eux que celle de la violence et leur redonnons la possibilité d'écrire leur propre histoire. ○

En 2024, **272 400 VICTIMES DE VIOLENCES INTRAFAMILIALES** ont été enregistrées par les services de police et de gendarmerie en France.

**SEULE 1 VICTIME SUR 6 PORTE PLAINTÉ.**

**160 000 ENFANTS SONT VICTIMES DE VIOLENCES SEXUELLES** au sein de la famille chaque année, soit **1 ENFANT TOUTES LES 3 MINUTES.**

*Mettons fin à ce fléau*



# NOUS SOUTENIR

Women Safe & Children regroupe trois associations et un organisme de formation certifié Qualiopi pour agir à trois niveaux :



**Prévention des violences**



**Soin des victimes**



**Reconstruction**

## *Nous aider*

- ▶ 100€ : vous financez l'achat de matériel pour la prise en charge des enfants, votre don ne vous coûte que **34€ après défiscalisation**
- ▶ 150€ : vous financez une séance de soutien psychologique pour une victime, votre don ne vous coûte que **51€ après défiscalisation**
- ▶ 250€ : vous financez un atelier d'équithérapie pour les enfants, votre don ne vous coûte que **85€ après défiscalisation**
- ▶ Don exceptionnel : 3 500€, vous financez le parcours de reconstruction d'une femme ou d'un enfant victime de violences pendant 18 mois, votre don ne vous coûte **que 1190€ après défiscalisation**

### **JE DONNE**



Women Safe & Children est une association d'intérêt général. Votre don est défiscalisable à hauteur de 75 % du montant versé en dessous de 1000€, ou de 66 % dans la limite de 20 % du revenu imposable.

### *Témoignage bénéficiaire*

*Je repense souvent à ma première venue chez vous, à 16 ans, où j'étais encore très fragile. L'accompagnement que j'ai reçu m'a donné des bases essentielles pour avancer, et surtout la capacité de transformer mon histoire en une force. Aucun mot ne sera jamais suffisant pour exprimer ma gratitude. Vous avez construit un lieu où tout commence : la reconstruction, la confiance, la possibilité de se projeter à nouveau.*

# WOMEN SAFE & CHILDREN

## Remerciements :

Chaque avancée portée par Women Safe & Children est le fruit d'une énergie collective, tissée grâce à l'engagement sincère de partenaires publics, privés et associatifs. Ensemble, unis par des valeurs communes, ils donnent vie à notre mission et la font grandir, jour après jour.



**Florence  
Foresti**

**est la marraine du réseau  
Women Safe & Children.**

Le réseau est dirigé par un conseil d'administration composé de **Frédérique Martz**, présidente fondatrice ; **Catherine Giboin**, secrétaire générale – cofondatrice ; **Catherine Luquet**, trésorière ; ainsi que des administrateur-rices **Karine Branger** ; **Philippe Boccon Liaudet** ; **Fabien Berard** et **Laurent Bonvallet**.

**Marie Larue** est directrice pédagogique de L'Académie.  
**Afaf Gaucher** est la responsable administrative et financière du réseau.

Contactez la direction générale du réseau Women Safe & Children :  
[accueil.archipel@women-safe.org](mailto:accueil.archipel@women-safe.org)

[www.women-safe.org](http://www.women-safe.org)

Contactez L'Académie Women Safe & Children :  
[accueil.academie@women-safe.org](mailto:accueil.academie@women-safe.org)

[www.academie-women-safe.com](http://www.academie-women-safe.com)

SUIVEZ-NOUS SUR LES RÉSEAUX SOCIAUX :

